

# Istruzioni per la figura in filo metallico del cuore



Livello di difficoltà ● semplicemente



<b>Materiale utilizzato (sufficiente per almeno 2 set di cuori nelle misure grande, media, piccola con 2 sagome in filo):</b>	<b>Numero articolo:</b>	<b>Quantità:</b>
Compensato di pino 21 x 15 cm, spessore 8 mm	733301	2
Compensato di pino 21 x 30 cm, spessore 8 mm	724041	in alternativa
Set economico di dischi in legno di pino OPITEC, ca. 15 - 50 mm, ca	600196	1
Colla per legno OPITEC, senza solventi, 100 g	301416	1
Chiodi con perni metallici - testa svasata, 30 mm, 1000 g	280093	1
Filo di alluminio, ca. $\varnothing$ 2 mm x 3 m, rosso = <b>per set di cuori 125 cm</b>	200813	1
Filo decorativo, ca. $\varnothing$ 0,3 mm, 10 m ciascuno, colori assortiti, set da 10	525076	1
Mix di Rocailles, diversi colori e dimensioni, $\varnothing$ 2 - 6 mm ca., 200 g	711707	1
<b>Utensili consigliati</b>		
Martello da fabbro BGS®, 250 mm, 100 g	343044	come richiesto
Fresa laterale di circa 165 mm	340094	se necessario
Set di pinze per gioielli, 1 pinza a becchi tondi, 1 pinza curva, 1 taglierino laterale	512509	all'occorrenza

## Attrezzi necessari:

Blocco, forbici, pinze a becchi tondi, tronchesi laterali

## Istruzioni



1. Stampa il modello di carta, taglialo a misura e incollalo sulla tavola di legno. (Il modello può essere incollato completamente su un pannello da 21 x 30 cm, oppure il cuore e il mouse possono essere incollati individualmente su due pannelli da 21 x 15 cm.)



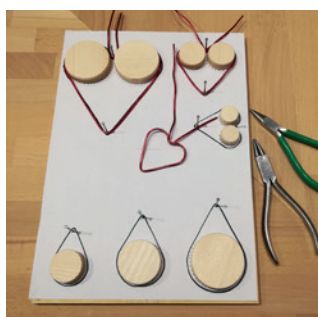
2. Piantare i chiodi nei punti grandi e contrassegnati.



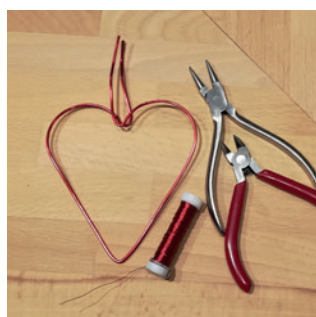
3. Incolla i dischi di legno corrispondenti sui segni circolari (piccoli punti). **MANCIA!** Lasciare asciugare la colla durante la notte.



4. Per le diverse dimensioni del cuore sono necessarie diverse lunghezze di filo di alluminio rosso. Scollegare ciascun filo:  
Cuore grande circa 60 cm  
Cuore medio ca  
Cuore piccolo circa 30 cm



5. Posiziona il filo attorno ai dischi di legno e ai chiodi nella direzione della freccia e modellalo. Rimuovi i cuori dal modello.



6. Unisci entrambe le estremità aperte del filo e fissale al centro con un sottile filo decorativo rosso. Collega tutte le dimensioni del cuore come descritto.



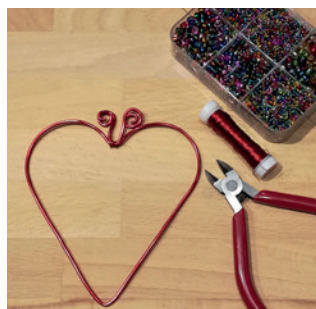
7. Cuore grande: usa una pinza a becchi tondi per formare una spirale con le estremità del filo in eccesso.



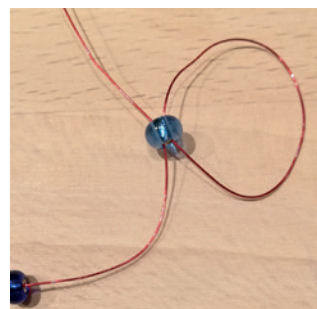
8. Cuore piccolo: piegare le estremità del filo allo stesso modo con una pinza a becchi tondi.



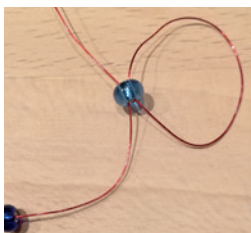
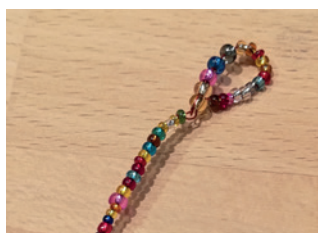
9. Cuore medio: per gli anelli più grandi, posiziona prima il filo attorno a un disco di legno da 15 mm, quindi piega il filo rimanente attorno a un disco di legno da 30 mm. Tagliare il filo in eccesso.



10. Per le grucce, tagliare il filo decorativo rosso alla lunghezza desiderata.



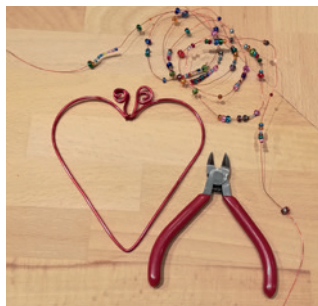
**MANCIA!** Per fissare le perline nella posizione desiderata, infilare la perlina sul filo, far passare nuovamente il filo in un anello attraverso il foro della perlina dal basso, tirare con forza.



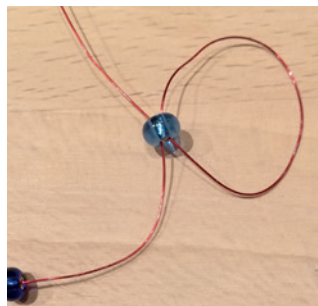
11. Varianti per la progettazione delle grucce.

## Realizzazione della decorazione con le perline

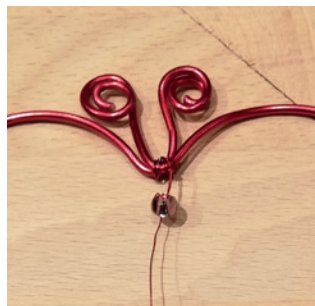
Livello di difficoltà  medio



1. Lavorare il cuore grande come descritto ai punti 1-7. Per la decorazione delle perline, riempire con perline un pezzo di filo decorativo rosso lungo circa 150 cm.



**MANCIA!** Per fissare le perline nella posizione desiderata, infilare la perlina sul filo, far passare nuovamente il filo in un anello attraverso il foro della perlina dal basso, tirare con forza.



2. Attacca l'inizio del filo per perline al cuore.



3. Avvolgi il filo per perline attorno alla forma del cuore, fissa l'estremità del filo.



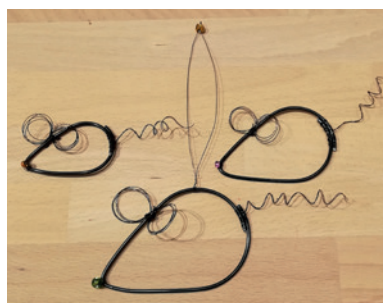
4. Per la gruccia, tagliare il filo decorativo rosso alla lunghezza desiderata. Infilare la perlina e fissala al centro. Attacca le estremità del filo al cuore.



## Topo con figura metallica



Livello di difficoltà ● semplicemente



Materiale utilizzato (sufficiente per circa 4 set di mouse nelle dimensioni grande, media, piccola con modelli a 4 fili):	Numero articolo:	Quantità:
Compensato di pino 21 x 15 cm, spessore 8 mm	733301	4
Compensato di pino 21 x 30 cm, spessore 8 mm	724041	alternativa
Set economico di dischi in legno di pino OPITEC, ca. 15 - 50 mm, ca	600196	1
Colla per legno OPITEC, senza solventi, 100 g	301416	1
Chiodi con perni metallici - testa svasata, 30 mm, 1000 g	280093	1
Filo di alluminio, ca. $\varnothing$ 2 mm x 3 m, nero = <b>75 cm per set di mouse</b>	203947	1
Filo decorativo, ca. $\varnothing$ 0,3 mm, 10 m ciascuno, colori assortiti, set da 10	525076	1
Mix di Rocailles, diversi colori e dimensioni, $\varnothing$ 2 - 6 mm ca., 200 g	711707	1
<b>Utensili consigliati:</b>		
Martello da fabbro BGS®, 250 mm, 100 g	343044	se necessario
Fresa laterale di circa 165 mm	340094	come richiesto
Set di pinze per gioielli, 1 pinza a becchi tondi, 1 pinza curva, 1 taglierino laterale	512509	all'occorrenza

#### Attrezzi necessari:

Blocco, forbici, pinze a becchi tondi, tronchesi laterali, martello, pennello o matita

#### Istruzioni:



1. Stampa il modello di carta, taglialo a misura e incollalo sulla tavola di legno. (Il modello può essere incollato completamente su un pannello da 21 x 30 cm, oppure il cuore e il mouse possono essere incollati individualmente su due pannelli da 21 x 15 cm.)



2. Piantare i chiodi nei punti grandi e contrassegnati.



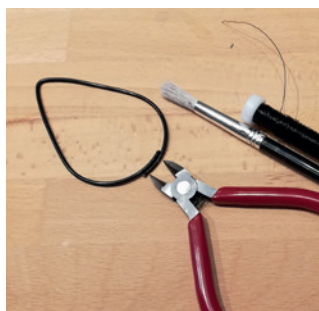
3. Incolla i dischi di legno corrispondenti sui segni circolari (piccoli punti). **MANCIA!** Lasciare asciugare la colla durante la notte.



4. Per le diverse dimensioni del mouse sono necessarie diverse lunghezze di filo di alluminio nero.  
Scollegare ciascun filo:  
Topo grande circa 30 cm  
Topo medio circa 25 cm  
Topo piccolo circa 20 cm



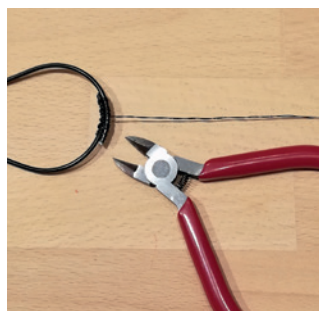
5. Posiziona il filo attorno ai dischi di legno e ai chiodi nella direzione della freccia e modellalo. Rimuovi i topi dal modello.



6. Unisci entrambe le estremità aperte del filo e fissale con un sottile filo decorativo nero. Tagliare il filo in eccesso. Collega mouse di tutte le dimensioni come descritto.



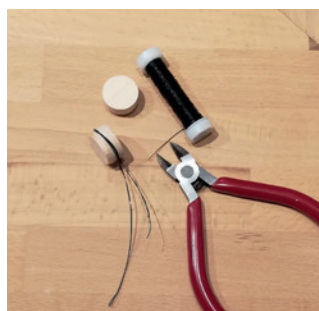
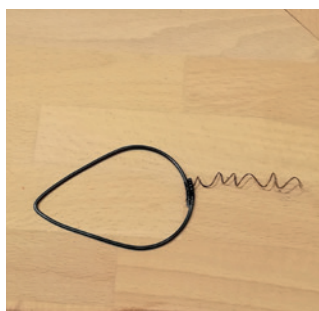
7. Per la coda del topo. Taglia il filo decorativo nero alla lunghezza desiderata. Attacalo al centro della figura del mouse.



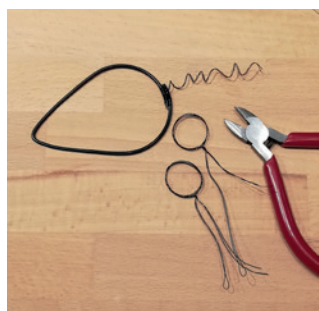
8. Intrecciare leggermente insieme le due estremità aperte del filo.



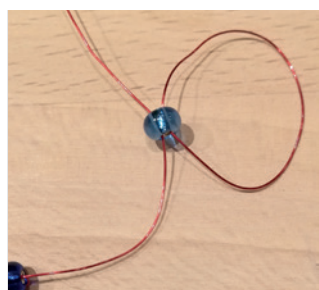
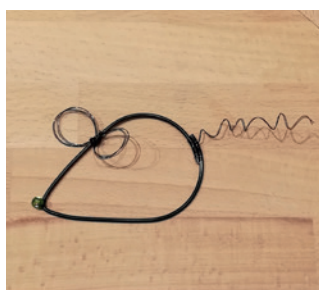
9. Piegarle insieme le estremità del filo formando una spirale utilizzando un pennello o una matita.



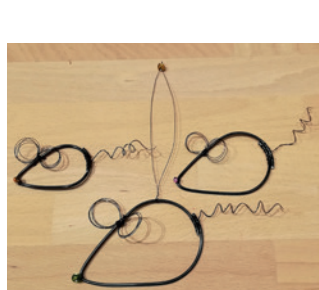
10. Per le orecchie, avvolgere più volte un disco di legno da 15 mm con filo decorativo. Intreccia insieme l'inizio e la fine del filo. Ripeti l'operazione per il secondo orecchio. Collega entrambe le orecchie al mouse e taglia il filo in eccesso.



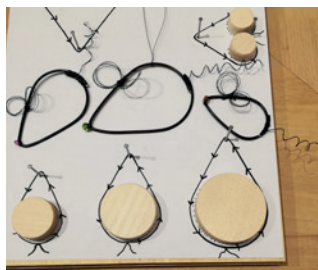
11. Per il naso, infila una perlina al centro di un pezzo di filo decorativo. Usa il filo per attaccare la perlina alla punta del mouse, taglia il filo in eccesso.



**MANCIA!** Per fissare le perline nella posizione desiderata, infilare la perlina sul filo, far passare nuovamente il filo in un anello attraverso il foro della perlina dal basso, tirare con forza.



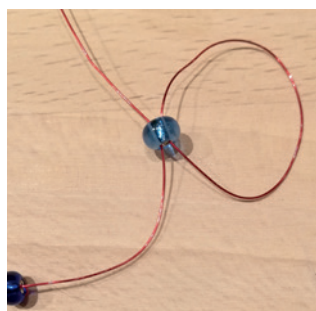
12. Per la gruccia, infila una perlina al centro di un pezzo di filo decorativo e fissala. Attacca il gancio al mouse con le estremità del filo.



13. Realizza dei ganci per mouse di tutte le dimensioni come descritto.

## Realizzazione della decorazione con le perline

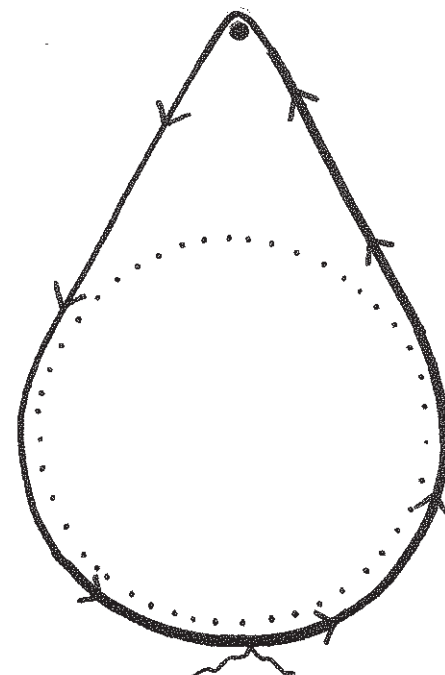
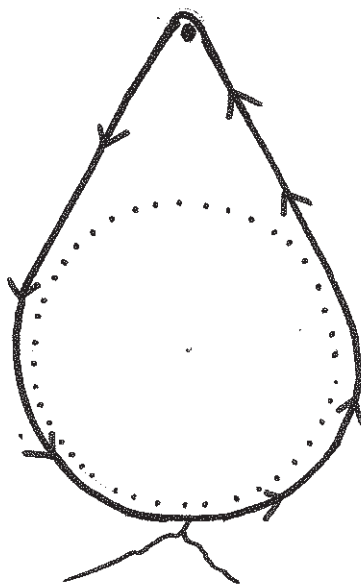
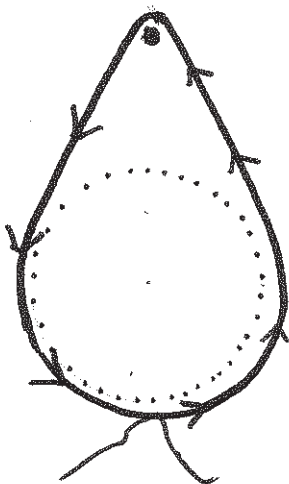
Livello di difficoltà  medio



1. Lavorare con il mouse grande come descritto ai punti 1-11. Per la decorazione con perline, riempire con perline un pezzo di filo decorativo nero lungo circa 100 cm.

**MANCIA!** Per fissare le perline nella posizione desiderata, infilare la perline sul filo, far passare nuovamente il filo in un anello attraverso il foro della perline dal basso, tirare con forza.

2. Attacca l'inizio del filo per perline al mouse. Avvolgere il filo di perline attorno alla forma del topo, attaccare l'estremità del filo, fissare il gancio del filo (punto 12).



*Il Team creativo OPITEC ti augura buon divertimento!*

