

Instrucciones: Papá Noel de mosaico

Nivel de dificultad:  medio

Curso: a partir de 3º de primaria

Duración unas 2 - 3 horas lectivas

Número necesario de teselas:

Mosaico:	Cantidad:
Mini teselas de mosaico para trencadís	(en diferentes colores y formas) 50 ud.
Mini teselas de mosaico Deluxe para trencadís	(en diferentes colores y formas) 10 ud.
Mosaico de azulejos de vidrio	(en diferentes colores) 45 ud.

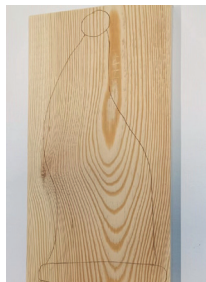


Material utilizado (modelo de unos 35 x 15 cm):	Número de artículo:	Cantidad:
Tabla de madera sin tratar, aserrada en bruto, 350 x 150 x 20 mm = 1 tabla por modelo	607121	1
Pintura acrílica Creall® Studio Acrylic, 500 ml, blanco = unos 50 ml por modelo	463763	1
Pintura acrílica Creall® Studio Acrylic, 500 ml, negro = unos 2 ml por modelo	463774	1
Pintura acrílica Creall® Studio Acrylic, 500 ml, color piel claro= unos 10 ml por modelo	626521	1
Pintura acrílica Creall® Studio Acrylic, 500 ml, rojo = unos 70 ml por modelo	626602	1
Pintura acrílica Creall® Studio Acrylic, 500 ml, amarillo primario = unos 10 ml por modelo	463648	1
Pintura acrílica Creall® Studio Acrylic, 500 ml, azul primario = unos 80 ml por modelo	463693	1
Rotulador marcador POSCA PC-3M, punta de 0,9 - 1,3 mm, varios colores, lote de 16 ud.	615920	alternativamente
Mini teselas de mosaico para trencadís, 200 g = aprox. 180 teselas de mosaico, tonos verdes	563588	1
Mini teselas de mosaico para trencadís, 200 g = aprox. 180 teselas de mosaico, tonos azules	563577	1
Mini teselas de mosaico para trencadís, 200 g = aprox. 180 teselas de mosaico, mezcla de blancos y negros	563566	1
Mini teselas de mosaico para trencadís, 200 g = aprox. 180 teselas de mosaico, mezcla de amarillos y rojos	563599	1
Mini teselas de mosaico Deluxe para trencadís, 200 g = aprox. 180 teselas de mosaico, color oro	563500	1
Mini teselas de mosaico Deluxe para trencadís, 200 g = aprox. 180 teselas de mosaico, plata	563485	1
Teselas de mosaico de vidrio 10 x 10 x 4 mm, 200 g = aprox. 300 teselas de colores surtidos	539664	1
Cola para mosaico CREARTEC 140 g, blanca = 50 g por modelo	558477	1
Herramienta recomendada:		
Lote de papel de lija, 10 hojas de cada grano 60-80-100-120-180, 93 x 230 mm, 50 hojas	662176	1
Guantes de mecánico, un par, talla 7 / S	323294	según sea necesario
Guantes de mecánico, un par, talla 8 / M	313046	según sea necesario
Guantes de mecánico, un par, talla 9 / L	313079	según sea necesario
Pinceles con esponja, Ø 15/20/30/45 mm, lote de 4 ud.	494232	según sea necesario
Pinceles con esponja, Ø 15/20/30/45 mm, lote de 40 ud.	655928	alternativamente
Lote ahorro de pinceles: 3 pinceles redondos y 3 pinceles planos, de los Nº 2, 4, 6, 8 y 10, lote de 30 ud.	458456	según sea necesario

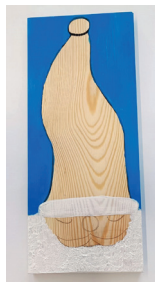
Herramientas necesarias:

Base, lápiz, papel de lija, guantes, paleta para mezclar, pinceles redondos y de cerda, pincel para puntear, vaso de agua, papel de cocina, posiblemente taladro con broca para madera

Instrucciones:



1. Lija toda la tabla de madera con papel de lija. Dibuja a Papá Noel con un lápiz. Si es necesario, taladre dos agujeros para colgar horizontalmente por debajo del borde superior.



2. Aplica pintura blanca para la barba y el pelo con un pincel esponja (la no debe quedar liso opaco), aplique el color de fondo azul con un pincel. Pinta también completamente los bordes laterales de la tabla de madera. Deja secar bien la pintura entre capas.



3. Pinta el gorro y la boca de rojo (pincel). Deja secar la pintura. Pinta la borla de color blanco (con un pincel esponja).



4. Para el rostro, aclara el color hasta conseguir un tono de piel claro. Para ello, mezcla la parte de color piel con el blanco. Utiliza la mezcla de color para la cara. Deja secar la pintura. Pinta la nariz de color piel y los ojos de color negro. Deja secar bien la pintura entre capas. Dibuja un bigote con pintura blanca y deja secar bien la pintura.



5. Pega las teselas de mosaico al sombrero con pegamento para mosaicos. Fija las piedras amarillas para las estrellas sobre el fondo azul. Deja secar la cola.



6. Con un pincel redondo y pintura amarilla, pinta pequeños rayos alrededor de las teselas amarillas. Deja secar bien la pintura entre capas.



7. Mezcla un poco de color negro con blanco para el contorno del bigote. Utiliza un pincel redondo para pintar sobre la pintura gris a modo de contorno. Deja secar bien la pintura entre capas.

Modelo para diferenciación

Nivel de dificultad:  avanzado

Curso: a partir de 3º de primaria

Duración unas 2 - 3 horas lectivas



Número necesario de teselas:

Mosaico:	Cantidad:
Mini teselas de mosaico para trencadís	(en diferentes colores y formas) 40 ud.
Mini teselas de mosaico Deluxe para trencadís	(en diferentes colores y formas) 15 ud.

Material utilizado (modelo de unos 21 x 15 cm):	Número de artículo:	Cantidad:
Tablero de pino sin tratar, aserrado en bruto, 210 x 150 x 20 mm = 1 ud. por modelo	606745	1
Pintura acrílica Creall® Studio Acrylic, 500 ml, blanco = unos 50 ml por modelo	463763	1
Pintura acrílica Creall® Studio Acrylic, 500 ml, negro = unos 5 ml por modelo	463774	1
Pintura acrílica Creall® Studio Acrylic, 500 ml, color piel claro = unos 10 ml por modelo	626521	1
Pintura acrílica Creall® Studio Acrylic, 500 ml, rojo = unos 5 ml por modelo	626602	1
Pintura acrílica Creall® Studio Acrylic, 500 ml, azul primario = unos 20 ml por modelo	463693	1
Rotulador marcador POSCA PC-3M, punta de 0,9 - 1,3 mm, varios colores, lote de 16 ud.	615920	alternativamente
Mini teselas de mosaico para trencadís, 200 g = aprox. 180 teselas de mosaico, tonos verdes	563588	1
Mini teselas de mosaico para trencadís, 200 g = aprox. 180 teselas de mosaico, mezcla de amarillos y rojos	563599	1
Mini teselas de mosaico Deluxe para trencadís, 200 g = aprox. 180 teselas de mosaico, color oro	563500	1
Mini teselas de mosaico Deluxe para trencadís, 200 g = aprox. 180 teselas de mosaico, plata	563485	1
Cola para mosaico CREARTEC 140 g, blanco = 30 g por modelo	558477	1
Masa para juntas de mosaico blanca, 250 g = 125 g por modelo	539686	1
Masa para juntas de mosaico blanca, resistente a la intemperie, 1000 g	504906	alternativamente
Herramienta recomendada:		
Lote de papel de lija, 10 hojas de cada grano 60-80-100-120-180, 93 x 230 mm, 50 hojas	662176	1
Guantes de mecánico, un par, talla 7 / S	323294	según sea necesario
Guantes de mecánico, un par, talla 8 / M	313046	según sea necesario
Guantes de mecánico, un par, talla 9 / L	313079	según sea necesario
Guantes desechables de nitrilo, 100 unidades, talla M	670405	según sea necesario
Guantes desechables de nitrilo, 100 unidades, talla L	670416	según sea necesario
Pinceles con esponja, Ø 15/20/30/45 mm, lote de 4 ud.	494232	según sea necesario
Pinceles con esponja, Ø 15/20/30/45 mm, lote de 40 ud.	655928	alternativamente
Lote ahorro de pinceles: 3 pinceles redondos y 3 pinceles planos, de los Nº 2, 4, 6, 8 y 10, lote de 30 ud.	458456	según sea necesario

Herramientas necesarias:

Base protectora impermeable, lápiz, papel de lija, guantes (desechables), vaso medidor, recipiente para mezclar, espátula, esponja, paño, paleta para mezclar, pinceles redondos y de cerdas, pincel para puntear, vaso para el agua, papel de cocina, taladro con broca para madera

Instrucciones básicas mosaico

1. Si es necesario, marca la superficie del mosaico en la base con un lápiz.
2. Fija ñas piedras a la base con adhesivo.
3. Deja secar el adhesivo durante toda una noche.
4. Mezcla la masa para juntas con agua siguiendo las instrucciones del fabricante.
5. Ponte los guantes (desechables) y extiende la masa para juntas sobre la superficie del mosaico.
6. Pasados 15 minutos, retira el exceso de masa con una esponja.
7. Repite varias veces hasta que el mosaico quede limpio.
8. Déjalo secar durante toda una noche.
9. Pule la superficie del mosaico con un paño seco.

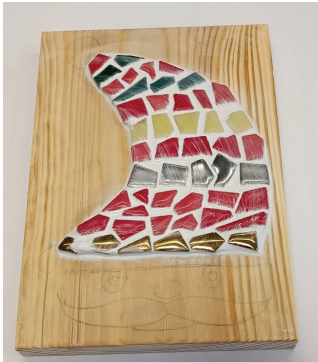
Instrucciones:



1. Lija toda la tabla de madera con papel de lija. Dibuja a Papá Noel con un lápiz. Si es necesario, taladre dos agujeros para colgar horizontalmente por debajo del borde superior.



2. Pega las teselas de mosaico al gorro con cola para mosaico. Deja secar la cola durante la noche (ver instrucciones básicas).



3. Aplica la lechada de masa para juntas sobre la superficie del mosaico como se describe en las instrucciones básicas.



4. Aplica el color blanco para la barba, el pelo y el canutillo con un pincel (la textura debe ser visible). Para el rostro, aclara el color hasta conseguir un tono de piel claro. Para ello, mezcla la parte de color piel con el blanco. Utiliza la mezcla de color para la cara. Pinta la nariz de color piel. Pinta la boca de color rojo con un pincel. Pinta los ojos con pintura blanca y negra. Pinta el bigote de color blanco con un pincel. Para el fondo azul claro, mezcla un poco de pintura azul con pintura blanca. Aplica la pintura mezclada sobre la madera. Pinte puntos blancos con un pincel. Resigue el gorro con la pintura de color rojo.

Importante - deja secar la pintura entre capa y capa. Pinta también los bordes laterales de la tabla de madera.

¡Que te diviertas mucho con el proyecto!