

# Instruction Cercles en mosaïque (Kandinsky)

## Modèle 1 (non jointoyé)



**Temps :** environ 2 à 3 heures de cours

Matériel utilisé :	Numéro d'article :	Quantité :
Découpe de planche de pin, brute de sciage, env. 150 x 150 x 20 mm = <b>1 planche par modèle</b>	606734	1
KREUL Triton Acrylic Liquid, 750 ml, noir = <b>env. 30 ml par modèle</b>	403598	1
Mosaïque - Verre fantaisie rond, env. ø 12 x 5 mm, 500 g = env. 430 pièces, suffisant pour une surface d'env. 375 x 150 mm, mélange de couleurs = <b>env. 50 g par modèle</b>	506517	1
Mosaïque - Verre fantaisie polygonal, avec bords adoucis, env. 10 - 20 x 4 mm, mélange de couleurs, 1000 g = env. 525 pièces, suffisant pour une surface d'env. 390 x 390 mm, = <b>env. 30 g par modèle</b>	669996	1
Mosaïque - tesselles de verre, 10 x 10 x 4 mm, 200 g = env. 300 pièces, suffisant pour une surface d'env. 180 x 180 mm, bleu clair = <b>env. 20 g par modèle</b>	539594	1
Mosaïque - Briques de verre Mix, 10 x 10 x 4 mm, 1000 g = env. 1450 pièces, suffisant pour une surface d'env. 550 x 550 mm, mélange de couleurs	543458	alternativement
Mosaïque de verre souple - forme polygonale, env. 10 - 20 mm, env. 5 mm d'épaisseur, assorti sans engagement, 200 g = env. 110 pièces, suffisant pour une surface d'env. 150 x 150 mm, mélange de couleurs = <b>environ 70 g par modèle</b>	514338	1
Mosaïque de verre souple - forme polygonale, env. 10 - 20 mm, env. 5 mm d'épaisseur, assorti sans engagement, 200 g = env. 110 pièces, suffisant pour une surface d'env. 150 x 150 mm, lilas-mixte	594596	alternativement
Mosaïque de verre souple - forme polygonale, env. 10 - 20 mm, env. 5 mm d'épaisseur, assorti sans engagement, 500 g = env. 330 pièces, suffisant pour une surface d'env. 260 x 260 mm, mélange de couleurs	654911	alternativement
Colle de bricolage universelle, transparente, 90 g = <b>env. 30 g par modèle</b>	539697	1
<b>Outil recommandé :</b>		
Set de papier émeri, pour ponceuse à main, assorti, 10 feuilles de chaque grain 60-80-100-120-180, env. 93 x 230 mm, 50 feuilles	662176	1
Gants de mécanicien, revêtement partiel en PU noir, poignet en tricot, 1 paire, taille 7/S	323294	selon les besoins
Gants de mécanicien, revêtement partiel en PU noir, poignet tricoté, 1 paire, taille 8/M	313046	selon les besoins
Gants de mécanicien, revêtement partiel en PU noir, poignet tricoté, 1 paire, taille 9/L	313079	selon les besoins
Pinceaux Gold line - pinceaux plats, poils en nylon doré, virole sans couture, 12 pinceaux plats en taille 8, 12 pièces	667754	1
Pince à mosaïque universelle, environ 200 mm de long	578264	selon les besoins
Pince coupante diagonale, environ 165 mm de long	340094	selon les besoins
Lunettes de protection, ajustement optimal et bonne tenue, branches réglables et flexibles.	375187	selon les besoins

### Outils nécessaires :

Support, crayon, règle, ciseaux, gants, papier émeri, pinceau à poils, verre à eau, essuie-tout, pince à mosaïque (et/ou pince coupante), lunettes de protection, éventuellement perceuse avec mèche à bois

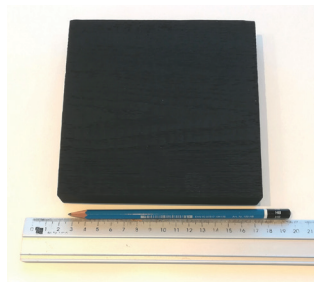
## Instructions :



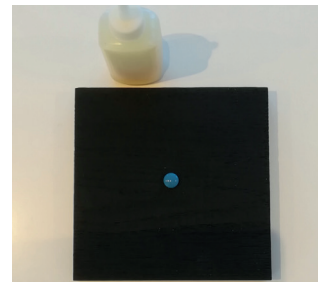
1. Travailler la planche de bois avec du papier émeri. Percez éventuellement deux trous sur le bord supérieur de la planche de bois pour l'accrocher plus tard, à l'aide d'une perceuse.



2. Peindre toute la planche de bois (avant/arrière et bords) avec de la peinture noire, laisser sécher l'application de peinture.



3. Utilisez une règle et un crayon pour marquer le centre de la planche.



4. Au centre, fixez un carreau de mosaïque avec de la colle à mosaïque.



5. En partant du centre, fixez d'autres tesselles en cercles.



6. Les tesselles peuvent être coupées à l'aide d'une pince à mosaïque ou, à défaut, d'une pince coupante (**portez des gants et des lunettes de protection !**).  
**CONSEIL !** Tenir la pierre au tiers avec la pince, puis la serrer. Il est ainsi possible de couper avec un minimum d'effort.



7. Collez les pierres restantes, laissez sécher la colle.

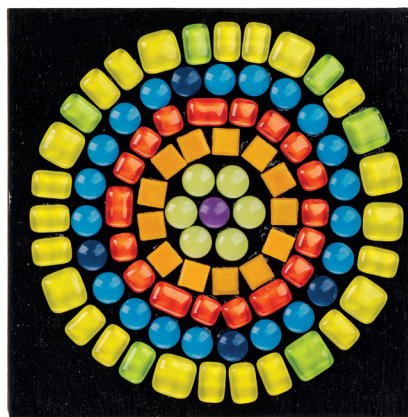


Modèle 2  
(non jointoyé) :  
En principe, les instructions précédentes peuvent également être appliquées au modèle 2.



Modèle 3  
(non jointoyé) :  
En principe, les instructions précédentes peuvent également être appliquées au modèle 3.

## Modèle 2 (non jointoyé)



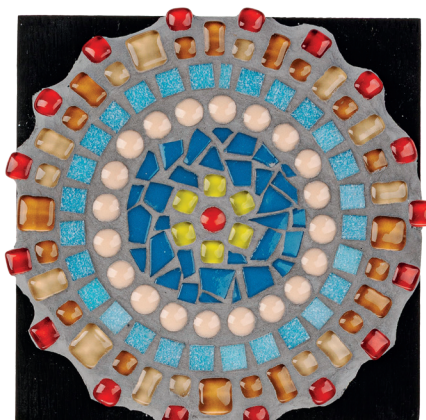
**Temps :** environ 2 à 3 heures  
de cours

Matériel utilisé :	Numéro d'article :	Quantité :
Découpe de planche de pin, brute de sciage, env. 150 x 150 x 20 mm = <b>1 planche par modèle</b>	606734	1
KREUL Triton Acrylic Liquid, 750 ml, noir = <b>env. 30 ml par modèle</b>	403598	1
Mosaïque - Verre fantaisie rond, env. ø 12 x 5 mm, 500 g = env. 430 pièces, suffisant pour une surface d'env. 375 x 150 mm, mélange de couleurs = <b>env. 40 g par modèle</b>	506517	1
Mosaïque - tesselles de verre, 10 x 10 x 4 mm, 200 g = env. 300 pièces, suffisant pour une surface d'env. 180 x 180 mm, orange = <b>env. 10 g par modèle</b>	539608	1
Mosaïque - Briques de verre Mix, 10 x 10 x 4 mm, 1000 g = env. 1450 pièces, suffisant pour une surface d'env. 550 x 550 mm, mélange de couleurs	543458	alternativement
Mosaïque de verre souple - forme polygonale, env. 10 - 20 mm, env. 5 mm d'épaisseur, assorti sans engagement, 200 g = env. 110 pièces, suffisant pour une surface d'env. 150 x 150 mm, mélange de couleurs = <b>environ 70 g par modèle</b>	514338	1
Mosaïque de verre souple - forme polygonale, env. 10 - 20 mm, env. 5 mm d'épaisseur, assorti sans engagement, 500 g = env. 330 pièces, suffisant pour une surface d'env. 260 x 260 mm, mélange de couleurs	654911	alternativement
Colle de bricolage universelle, transparente, 90 g = <b>env. 30 g par modèle</b>	539697	1
<b>Outil recommandé :</b>		
Set de papier émeri, pour ponceuse à main, assorti, 10 feuilles de chaque grain 60-80-100-120-180, env. 93 x 230 mm, 50 feuilles	662176	1
Gants de mécanicien, revêtement partiel en PU noir, poignet en tricot, 1 paire, taille 7/S	323294	selon les besoins
Gants de mécanicien, revêtement partiel en PU noir, poignet tricoté, 1 paire, taille 8/M	313046	selon les besoins
Gants de mécanicien, revêtement partiel en PU noir, poignet tricoté, 1 paire, taille 9/L	313079	selon les besoins
Pinceaux Gold line - pinceaux plats, poils en nylon doré, virole sans couture, 12 pinceaux plats en taille 8, 12 pièces	667754	1

### Outils nécessaires :

Support, stylo, règle, ciseaux, gants, papier émeri, pinceau à poils, verre à eau, essuie-tout, éventuellement perceuse avec mèche à bois

## Modèle 3 (jointoyé)



**Durée :** environ 3 heures de  
cours

<b>Matériel utilisé :</b>	<b>Numéro d'article :</b>	<b>Quantité :</b>
Découpe de planche de pin, brute de sciage, env. 150 x 150 x 20 mm = <b>1 planche par modèle</b>	606734	1
KREUL Triton Acrylic Liquid, 750 ml, noir = <b>env. 40 ml par modèle</b>	403598	1
Mosaïque - Verre fantaisie rond, env. ø 12 x 5 mm, 500 g = env. 430 pièces, suffisant pour une surface d'env. 375 x 150 mm, mélange de couleurs = <b>env. 30 g par modèle</b>	506517	1
Mosaïque - Verre fantaisie polygonal, avec bords adoucis, env. 10 - 20 x 4 mm, mélange de couleurs, 1000 g = env. 525 pièces, suffisant pour une surface d'env. 390 x 390 mm, = <b>env. 30 g par modèle</b>	669996	1
Mosaïque - tesselles de verre, 10 x 10 x 4 mm, 200 g = env. 300 pièces, suffisant pour une surface d'env. 180 x 180 mm, bleu clair = <b>env. 20 g par modèle</b>	539594	1
Mosaïque - Briques de verre Mix, 10 x 10 x 4 mm, 1000 g = env. 1450 pièces, suffisant pour une surface d'env. 550 x 550 mm, mélange de couleurs	543458	alternativement
Mosaïque de verre souple - forme polygonale, env. 10 - 20 mm, env. 5 mm d'épaisseur, assorti sans engagement, 200 g = env. 110 pièces, suffisant pour une surface d'env. 150 x 150 mm, mélange de couleurs = <b>environ 90 g par modèle</b>	514338	1
Mosaïque de verre souple - forme polygonale, env. 10 - 20 mm, env. 5 mm d'épaisseur, assorti sans engagement, 500 g = env. 330 pièces, suffisant pour une surface d'env. 260 x 260 mm, mélange de couleurs	654911	alternativement
Colle de bricolage universelle, transparente, 90 g = <b>env. 30 g par modèle</b>	539697	1
Mosaïque - pâte à joint blanche, 250 g = <b>env. 65 g par modèle</b>	539686	1
Mosaïque - pâte à joint blanche, résistante aux intempéries, 1000 g	504906	alternativement
<b>Outil recommandé :</b>		
Set de papier émeri, pour ponceuse à main, assorti, 10 feuilles de chaque grain 60-80-100-120-180, env. 93 x 230 mm, 50 feuilles	662176	1
Gants de mécanicien, revêtement partiel en PU noir, poignet en tricot, 1 paire, taille 7/S	323294	selon les besoins
Gants de mécanicien, revêtement partiel en PU noir, poignet tricoté, 1 paire, taille 8/M	313046	selon les besoins
Gants de mécanicien, revêtement partiel en PU noir, poignet tricoté, 1 paire, taille 9/L	313079	selon les besoins
Gants jetables en nitrile, 100 pièces, taille M	670405	selon les besoins
Gants jetables en nitrile, 100 pièces, taille L	670416	selon les besoins
Pinceaux Gold line - pinceaux plats, poils en nylon doré, virole sans couture, 12 pinceaux plats en taille 8, 12 pièces	667754	1
Pince à mosaïque universelle, environ 200 mm de long	578264	selon les besoins
Pince coupante diagonale, environ 165 mm de long	340094	selon les besoins
Lunettes de protection, ajustement optimal et bonne tenue, branches réglables et flexibles.	375187	selon les besoins

### **Outils nécessaires :**

Support, crayon, règle, ciseaux, gants (jetables), papier émeri, pince à mosaïque (et/ou pince coupante), lunettes de protection, pinceau à poils, verre à eau, papier essuie-tout, verre doseur, bol mélangeur, spatule, éponge, chiffon, éventuellement perceuse avec mèche à bois

### **Guide de base de la mosaïque**

1. Si nécessaire, dessinez la surface de la mosaïque sur le support à l'aide d'un crayon.
2. Fixer les tesselles sur le support avec de la colle.
3. Laissez sécher la colle pendant la nuit.
4. Mélangez le produit de jointoiment avec de l'eau conformément aux instructions du produit.
5. A l'aide de gants (jetables), répartissez la pâte à joint sur la surface de la mosaïque.
6. Après environ 15 minutes, retirez l'excédent de pâte à joint à l'aide d'une éponge.
7. Répétez cette opération plusieurs fois.
8. Laissez sécher la pâte à joint pendant la nuit.
9. Polir la surface de la mosaïque avec un chiffon sec.

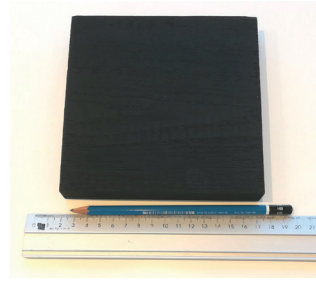
## Instruction :



1. Travailler la planche de bois avec du papier émeri. Percez éventuellement deux trous sur le bord supérieur de la planche de bois pour l'accrocher plus tard, à l'aide d'une perceuse.



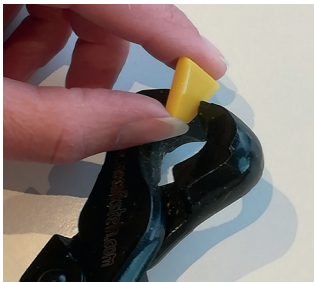
2. Peindre toute la planche de bois (avant/arrière et bords) avec de la peinture noire, laisser sécher l'application de peinture.



3. Utilisez une règle et un crayon pour marquer le centre de la planche.



4. Au centre, fixez un carreau de mosaïque avec de la colle à mosaïque. En partant du centre, fixez d'autres tesselles en cercles.



5. Les tesselles peuvent être coupées à l'aide d'une pince à mosaïque ou, à défaut, d'une pince coupante (**portez des gants et des lunettes de protection !**).

**CONSEIL !** Tenir la pierre au tiers avec la pince, puis la serrer. Il est ainsi possible de couper avec un minimum d'effort.



6. Collez les pierres restantes, laissez sécher la colle.



7. Peser le produit de jointoiement conformément aux instructions du produit.



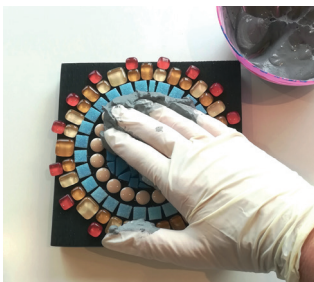
8. Mélanger la poudre avec de l'eau. Le mélange ne doit pas être trop liquide, plutôt "crémeux".



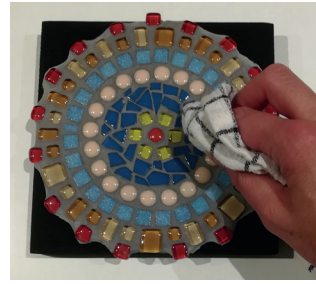
9. Pour colorer le mélange de joint blanc, ajoutez de la peinture noire.



10. Incorporer le colorant noir. Plus l'ajout de couleur est important, plus le joint sera foncé.



11. Continuer à travailler comme décrit dans le guide de base.



*L'équipe créative d'OPITEC vous souhaite beaucoup de plaisir dans la réalisation de vos projets !*